



Maatschappelijke gevolgen van corona

» **Verwachte gevolgen van corona
voor de opvattingen en
houdingen van Nederlanders**



Inhoud

Ten geleide	3
Inleiding	4
Politiek en institutioneel vertrouwen	8
Herverdelingsvoorkeuren, solidariteitsgevoelens en politieke attitudes	12
Opvattingen over intermenselijke relaties	17
Slotbeschouwing	21
Literatuur	23

» Ten geleide

Begin dit jaar werd Nederland getroffen door het coronavirus, dat in korte tijd tot veel besmettingen en sterfgevallen leidde. Zoals ook elders leidde deze gezondheidscrisis op zichzelf, en via de getroffen beleidsmaatregelen ten behoeve van de inperking van het virus, tot een economische crisis. De diepte en duur van deze economische crisis zijn nog onzeker, niet in de laatste plaats omdat het virus, dat nu onder controle lijkt, weer de kop op zou kunnen steken. Zelfs met alle onzekerheden zijn er op basis van bestaande kennis en in het licht van het zich aftekenende beeld al risico's en kansen op de korte termijn te onderscheiden. In de publicatieserie *Maatschappelijke gevolgen van corona* agendeert het Sociaal en Cultureel Planbureau (SCP) de mogelijke gevolgen van de gezondheidscrisis en economische crisis voor groepen burgers. Deze publicatieserie valt in vier delen uiteen. In een eerste deelpublicatie richten we ons op de gevolgen van de gezondheidscrisis en economische crisis voor de psychische gezondheid.

In de tweede publicatie bezien we de mogelijke economische gevolgen van de crises op het gebied van scholing, werkverlies, armoede en problematische schulden. In de derde publicatie bespreken we de mogelijke gevolgen op het gebied van de houdingen van groepen burgers ten opzichte van elkaar en ten opzichte van instituties. In de vierde en laatste publicatie maken we een inschatting van de gevolgen die de crises kunnen hebben voor de sociale contacten tussen mensen. Het SCP heeft als taak om te volgen, verkennen en verklaren hoe het met de inwoners van Nederland gaat op sociaal en cultureel gebied ten einde bij te dragen aan verantwoorde keuze van beleidsdoelen, het kiezen van wegen om deze doelen te realiseren en informatie te verwerven met betrekking tot de uitvoering van interdepartementaal beleid. Vanuit die taakopvatting heeft het SCP deze notitie geschreven. De methodologische geleide staat als bijlage op de website van het SCP.

» Inleiding

Er zou een wereld voor en een wereld na de coronacrisis zijn. De ingrijpende veranderingen als gevolg van de pandemie inspireren momenteel velen om een vergezicht over de postcoronawereld te schetsen. In april domineerde 'corona' het nationale probleembesef: het werd het meest genoemd bij de vraag wat momenteel de grootste maatschappelijke problemen zijn. Het is op dat moment de bril waarmee Nederlanders kijken naar de politiek en de samenleving (zie *Burgerperspectieven 2020*), Dekker et al. 2020).

Staan we door de crisis aan het begin van een nieuw tijdperk? Zorgt de coronacrisis voor een omslag in de manier waarop Nederlanders denken over maatschappelijke en politieke instituties, beleid en elkaar? En zullen de veranderingen die momenteel plaatsvinden duurzaam zijn, of zullen ze niet bekliven? In deze notitie richten we ons op de (directe en indirecte) invloed van de coronacrisis op de houdingen en opvattingen van mensen ten opzichte van instituties, beleid en elkaar.¹

Meer specifiek richten we ons op het politiek en institutioneel vertrouwen, herverdelingsvoorkeuren, solidariteitsgevoelens, politieke attitudes en opvattingen over intermenselijke relaties (sociaal vertrouwen, discriminatie en stigmatisering). We kijken voornamelijk naar concrete opvattingen en houdingen, niet naar dieperliggende en meer abstracte waarden (zoals tolerantie en egalitarisme, zie verder kader 1 voor een toelichting op dat onderscheid).

Het vertrouwen in instituties en politiek is belangrijk voor het functioneren van de democratie en de relatie tussen burgers en overheid. Ook vertrouwen, solidariteit en betrokkenheid tussen mensen onderling zijn indicatief voor meer sociale samenhang, wat weer bevorderlijk kan zijn voor de sociale orde, de stabiliteit en veiligheid en het behoud van collectieve voorzieningen in een land. Een toename van discriminatie en stigmatisering kan deze sociale samenhang juist onder druk zetten (Vrooman 2020).

Het is nog te vroeg om definitieve uitspraken te kunnen doen over de vraag of de coronapandemie zal zorgen voor een blijvende verandering in de opvattingen over en houding van Nederlanders ten opzichte van instituties, beleid en elkaar. Op basis van onderzoeksliteratuur naar de (verwachte) veranderingen in bijvoorbeeld politiek vertrouwen, herverdelingsvoorkeuren en stigmatisering, kunnen we wel een inschatting maken van de mogelijke gevolgen (en duur) van de coronacrisis voor deze opvattingen en houdingen.

¹ We kijken niet naar de invloed van de crisis op hulpbronnen, dat onderwerp staat centraal in de notities over de gezondheids-, economische en sociale gevolgen van de coronacrisis.



Kader 1 – Keuze voor houdingen en opvattingen ten opzichte van instituties, beleid en elkaar

De coronacrisis bracht Nederland half maart tot stilstand. Door deze gedwongen pauze, het thuisblijven en de ongekende ingrepen zal in veel huiskamers gesproken zijn over de gevolgen van de crisis en de verwachte of gehoopte (maatschappelijke) veranderingen. Deze zorgen en overdenkingen kunnen persoonlijk zijn, zoals de voor- en nadelen van het thuiswerken, de angst om ziek te worden of inkomsten te verliezen, maar ze kunnen ook gaan over uiteenlopende maatschappelijke kwesties zoals de herwaardering van vitale beroepen, een meer groene economie, indamming van toerisme, of de betrokkenheid en aandacht van burgers voor elkaar.

In deze notitie kunnen we niet al deze persoonlijke discussies en politieke debatten vatten. Niet alleen door de veelheid en verscheidenheid ervan, maar ook omdat deze debatten net opkomen, soms alweer wegebben, en het niet mogelijk is om hier op basis van bestaand onderzoek al generaliseerbare en toekomstbestendige uitspraken over te doen. Ook zullen we niet kijken naar het draagvlak voor specifieke maatregelen en legitimiteit van het beleid, dat vereist meer frequent en diepgravend empirisch onderzoek en valt buiten de reikwijdte van deze studie.²

Wel kunnen we op basis van onderzoeksliteratuur meer zeggen over veranderende opvattingen en houdingen van enkele meer geijkte kwesties. We richten ons hierbij voornamelijk op opvattingen en houdingen (politiek en institutioneel vertrouwen, herverdelingsvoorkeuren, solidariteitsgevoelens, politieke attitudes, sociaal vertrouwen, discriminatie en stigmatisering), niet op meer abstracte waarden zoals tolerantie en egalitarisme. Deze waarden gaan over hoe iemand in het leven staat en zijn over het algemeen vrij onveranderlijk: ze zijn vaak al sinds de jonge jaren verankerd bij mensen, mensen zijn daarin gesocialiseerd (Hooghe en Stolle 2003).

Een waardenverschuiving binnen een samenleving treedt niet zomaar op na een crisis: deze waarden verschuiven over het algemeen slechts langzaam over generaties heen, het is een 'stille revolutie' (Inglehart 1977). Waarden kunnen echter wel anders geprioriteerd worden, wat zich (tijdelijk) kan uiten in verschuivende opvattingen en houdingen onder invloed van externe factoren: ze gaan over bepaalde instituties of issues, bijvoorbeeld politiek vertrouwen, herverdeling en immigratie (Sieben et al. 2019). In deze notitie laten we onze gedachten gaan over de vraag in hoeverre (en voor hoe lang) deze opvattingen en houdingen door de coronacrisis veranderen.

² Draagvlak heeft betrekking op de tevredenheid van burgers met de besluiten van de overheid. Voor enkele draagvlakmetingen van het RIVM (zie <https://www.rivm.nl/gedragsonderzoek/maatregelen-welbevinden/draagvlak>). Soms ontstaat draagvlak omdat maatregelen overeenstemmen met het individuele belang. Soms ontstaat draagvlak vanuit de overtuiging dat de maatregelen het beste zijn voor de samenleving als geheel. Dan spreken we van de legitimiteit van beleid. Als beleid door burgers wordt aanvaard als legitiem, is er niet zomaar sprake van draagvlak, maar van draagvlak waarvoor niet het individuele belang, maar het collectieve belang de doorslag heeft gegeven. Legitimiteit verklaart waarom mensen bereid zijn beleidsmaatregelen op te volgen, ook als dit niet direct in hun eigen voordeel is. Daarmee is het een bijzondere vorm van draagvlak die van belang kan zijn voor meer brede en duurzame naleving van bijvoorbeeld coronamaatregelen (Van Noije en Carabain 2020). Omdat niet iedereen even kwetsbaar is in de coronacrisis, zowel op gezondheid als economisch gebied, is de huidige coronacrisis een interessante casus voor de legitimiteit van overheidsbeleid: welke afweging maken burgers tussen algemene en individuele belangen? Dit vraagstuk blijft buiten beschouwing in deze notitie maar zal in latere SCP-notities over de coronacrisis wel aandacht krijgen.

Fasen in de crisis

De huidige coronacrisis kent verschillende fasen en daarmee verschillende gezichten en verschillende mogelijke gevolgen voor houdingen en opvattingen van mensen. Toen in januari het virus in China woedde, maakten nog maar weinig mensen zich zorgen om corona (zie *Burgerperspectieven 2020*|1, Dekker en Den Ridder 2020). De roep om preventieve maatregelen was niet groot en krachtig overheidsingrijpen zou waarschijnlijk op weerstand hebben gestuit. Toen in de maanden daarna het virus naar Nederland kwam en het aantal besmettingen en doden exponentieel steeg, was er vooral aandacht voor de gezondheidsaspecten van de crisis. De ‘intelligente lockdown’ moest ervoor zorgen dat het besmettingsrisico tot een minimum werd teruggedrongen, zodat de IC’s niet werden overbelast en patiënten de best mogelijke zorg zouden krijgen. Dit ging gepaard met strenge vrijheidsbeperkende maatregelen en tijdelijke sluiting van bijvoorbeeld horeca, sportscholen en kappers. Inmiddels is de verspreiding van het virus voorlopig redelijk onder controle, maar worden de economische gevolgen van de lockdown steeds meer zichtbaar. Het is bekend van andere crises dat de aandacht na rampspoed verschuift; men beschouwt het minder als een ‘aanval van buiten’ maar meer als een binnenlandse crisis, waarbij de overheid steeds meer wordt afgerekend op haar handelen tijdens de crisis (Atkeson en Maestas 2012).

We houden in onze verkenning op basis van de beschikbare literatuur zoveel mogelijk rekening met deze verschillende fasen en oorzaken van veranderingen in opvattingen en houdingen.³ Een verandering kan dus haar oorsprong hebben in de coronapandemie zelf, een reactie zijn op de richtlijnen en maatregelen naar aanleiding van de pandemie of een gevolg zijn van de economische crisis die daarop volgt. Ook kan een (verwachte) verandering van hulpbronnen (bijvoorbeeld het verliezen van een baan) door corona- (maatregelen) van invloed zijn op de opvattingen en houdingen ten opzichte van instituties, beleid en elkaar.⁴ We proberen zo veel mogelijk inzicht te krijgen in de mechanismen die ten grondslag kunnen liggen aan de veranderingen in deze opvattingen en houdingen, zodat we een betere verklaring kunnen geven voor de gevonden veranderingen, en een inschatting kunnen maken van mogelijk nog optredende veranderingen en de tijdelijkheid van deze veranderingen.

Afwegingskader verkenning van literatuur en onderzoek

Deze notitie is gebaseerd op een verkenning van literatuur en (recent) empirisch onderzoek. Waar mogelijk bespreken we studies over de huidige coronacrisis, zoals de laatste *Burgerperspectieven 2020*|2, (Dekker et al. 2020), maar we kijken ook naar ander recent (internationaal) onderzoek. Daarnaast richten we ons ook op inzichten uit literatuur over eerdere crises, zowel in Nederland als in het buitenland.

Het is van belang dat deze inzichten uit de eerdere literatuur te generaliseren zijn naar de huidige coronacrisis, ofwel doordat de onderzochte crisis voldoende lijkt op (onderdelen van, bijvoorbeeld specifieke maatregelen) de huidige pandemie, dan wel omdat we eenzelfde onderliggend mechanisme vermoeden. Zo zullen we kijken naar eerdere epidemieën, zoals de Mexicaanse griep en SARS, maar ook naar (andere) ingrijpende gebeurtenissen, zoals terroristische aanslagen (9/11 in 2001, Madrid 2004), de MH17-ramp (in 2014) en de kredietcrisis (vanaf 2008). Een open blik en een zorgvuldige vergelijking zijn hierbij van groot belang (zie de methodologische ‘ten geleide’ bij deze serie publicaties op de website van het SCP voor onze strategie voor de bewijsvoering en het gebruik van bronnen): voor sommige indicatoren is een vergelijking met een andere epidemie meer voor de hand liggend (bijvoorbeeld bij stigmatisering door oorsprong van de ziekte), voor een andere indicator kan een vergelijking met een economische crisis juist relevant zijn (bijvoorbeeld bij beleidsvoorkeuren omtrent herverdeling).

3 Daarbij moet opgemerkt worden dat het nog niet mogelijk is te zeggen in welke fase van de crisis we op het moment van schrijven zitten, aangezien het aantal besmettingen wereldwijd blijft stijgen en een (lokale) opleving van het coronavirus in Nederland ook aannemelijk blijft.

4 Andersom kunnen deze opvattingen en houdingen gevolgen hebben voor verschillende hulpbronnen (uitsluiting van bepaalde groepen zorgt bijvoorbeeld voor een verminderde toegang tot hulpbronnen en voorzieningen), maar dat valt buiten de reikwijdte van deze studie.

We richten ons voornamelijk op literatuur uit de sociale wetenschappen. Zaken als politiek en institutioneel vertrouwen, maar ook politieke attitudes kennen een lange kwantitatieve traditie (in de politicologie, sociologie en sociale psychologie). Voor de thema's stigmatisering en discriminatie zullen we ons ook breder oriënteren, buiten deze disciplines, wat waardevolle inzichten kan opleveren over hoe epidemieën gepaard kunnen gaan met sociale stigma's.

Politiek en institutioneel vertrouwen



Het politiek en institutioneel vertrouwen heeft betrekking op de beoordeling van politieke en maatschappelijke instituties.⁵ Het vertrouwen zegt iets over de verstandhouding tussen burgers, de overheid en de samenleving en spreekt een verwachting uit over het functioneren van deze instituties in de toekomst (bijv. Thomassen et al. 2017). Bij politiek vertrouwen gaat het om het vertrouwen in politieke instituties (zoals parlement, regering en politieke partijen), volksvertegenwoordigers en de mate waarin politici het in de ogen van de burger goed doen. Politiek vertrouwen wordt als een voorwaarde gezien voor een stabiele democratie (Almond en Verba 1963). Een verminderd vertrouwen in politieke en maatschappelijke instituties (zoals de Tweede Kamer of de rechtspraak) kan leiden tot een verlies aan legitimiteit onder burgers en vice versa (Easton 1965; Den Ridder en Dekker 2015; Thomassen et al. 2017). Op die manier hangt het vertrouwen ook samen met de mate waarin mensen regels in een samenleving respecteren en naleven (Marien en Hooghe 2011; Norris 2011). Een institutionele en politieke vertrouwenscrisis kan op den duur leiden tot een legitimiteitscrisis. Dat belang van vertrouwen betekent echter ook weer niet dat burgers blind moeten vertrouwen op hun

overheden en vertegenwoordigers: een gezonde dosis wantrouwen, politieke scepsis, houdt de burger betrokken en de overheid scherp (Lenard 2008; Van der Meer 2017).

Vooraanstaande politicologen als Fukuyama en Rothstein (2020) stellen dat een voldoende basis van politiek en institutioneel vertrouwen momenteel bepalend is voor de mate waarin een samenleving erin slaagt verspreiding van het virus terug te dringen.⁶ Ook bij eerdere ziekte-uitbraken werd een verband gesuggereerd tussen het vertrouwen in de overheid en het opvolgen van de richtlijnen om virusverspreiding te voorkomen en een hogere vaccinatiebereidheid (Marlow et al. 2007; Van der Weerd et al. 2011). Hier gaan we verder niet op in de huidige notitie – we kijken naar de gevolgen van de coronacrisis voor het vertrouwen en niet andersom – maar het benadrukt het grote belang van vertrouwen.

Vergeleken met inwoners van veel andere landen hebben Nederlanders over het algemeen overigens bovengemiddeld veel vertrouwen in instituties en de politiek, maar ook in elkaar. Veel langlopend en internationaal surveyonderzoek kenmerkt Nederland nog steeds als *high (political) trust*

5 Bij instituties gaat het om maatschappelijke en politieke instituten, organisaties en instellingen, zoals de rechtspraak, kranten, televisie, vakbonden, grote ondernemingen, de Tweede Kamer en de regering. Zie ook *Burgerperspectieven 2020*¹ voor een toelichting (Dekker en Den Ridder 2020).

6 Voor Fukuyama, zie <https://www.theatlantic.com/ideas/archive/2020/03/thing-determines-how-well-countries-respond-coronavirus/609025/> en voor Rothstein, zie <https://blogs.scientificamerican.com/observations/trust-is-the-key-to-fighting-the-pandemic/>.

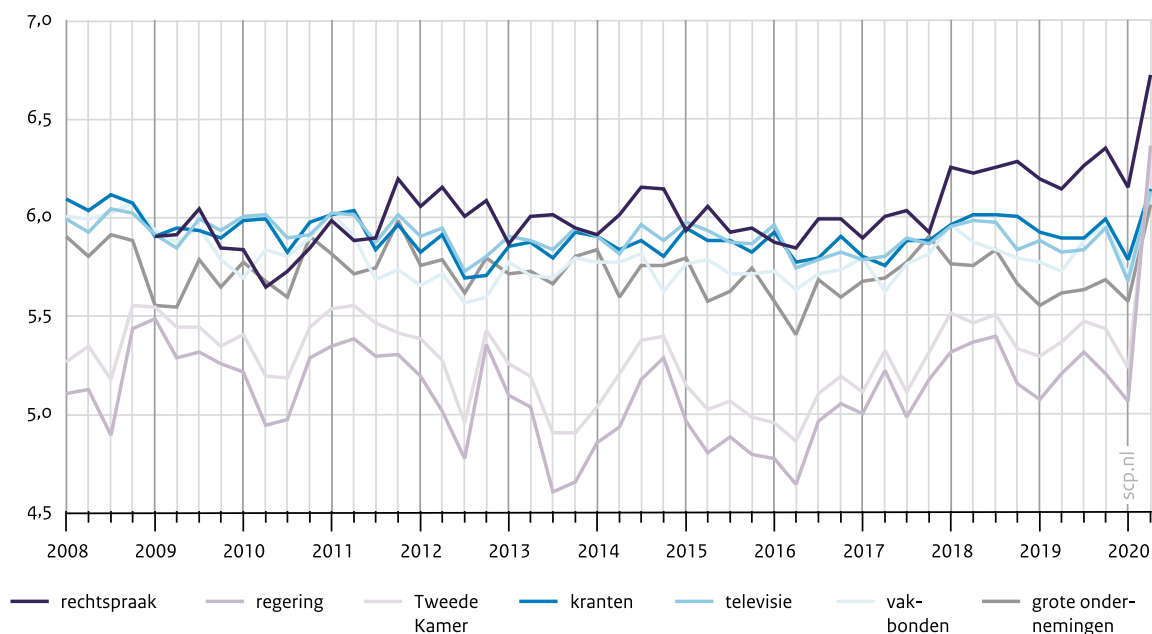
society. Daarmee bevindt Nederland zich in de Europese subtop, alleen Scandinavische landen scoren vaak nog hoger (Dekker en Den Ridder 2020; Den Ridder en Dekker 2015).

Vooralsnog flinke stijging in institutioneel en politiek vertrouwen

Het institutioneel en politiek vertrouwen lijkt in Nederland aan het begin van de coronacrisis flink te zijn toegenomen: het vertrouwen in instituties lag in april op het hoogste niveau in de vijftig kwartaalmetingen van het Burgerperspectieven-onderzoek (figuur 1 en zie Dekker et al. 2020).⁷ Het vertrouwen in de regering vertoont de sterkste

stijging, gevolgd door het vertrouwen in de Tweede Kamer.⁸ De (kleinere) stijging in andere dan politieke instituties (zie figuur 1) kan een erkenning zijn van de rol van deze instituties tijdens de crisis, maar mogelijk is het ook een bijvangst van het gestegen politieke vertrouwen, of een gevolg van ervaren onzekerheid en gevoelens van dreiging (en de behoefte om ergens op te kunnen vertrouwen) (Dekker et al. 2020, p. 45). Om erachter te komen welk mechanisme hier tijdens de coronacrisis achter zit, is nader onderzoek nodig. In deze stijgingen doen zich geen systematische verschillen voor tussen verschillende groepen, de publieke opinie verandert dus over de volle breedte van de samenleving (Dekker et al. 2020, p. 58).

FIGUUR 1 Vertrouwen in zeven instituties, bevolking van 18+, 2008-2020/2 (in gemiddelde rapportcijfers)^a



a Vermeld zijn gemiddelden op een schaal van 1 (geen enkel vertrouwen) tot 10 (alle vertrouwen) in antwoord op de vraag 'Hoeveel vertrouwen heeft u op dit moment in de volgende instellingen in Nederland?'

Bron: Continu Onderzoek Burgerperspectieven 2008/1-2020/2

7 Vertrouwen in de gezondheidszorg is geen onderdeel van het Burgerperspectieven-onderzoek, we kunnen geen verandering in deze vertrouwenscijfers laten zien. Vertrouwenscijfers over verschillende sectoren in de gezondheidszorg uit 2018 uit de barometer 'Vertrouwen in de gezondheidszorg' (<https://www.nivel.nl/nl/barometer-vertrouwen>, een consumenten-panel) laten zien dat het vertrouwen in o.a. huisartsen, fysiotherapeuten, ziekenhuizen en tandartsen over de jaren stabiel en hoog is. Er zijn wel cijfers over vertrouwen tijdens de Mexicaanse griep (in 2009), toen werd informatie van de huisarts en de GGD het meest vertrouwd door respondenten van een niet-representatief onderzoek (73 en 62 procent). Het RIVM en het ministerie van VWS werden door een kleine meerderheid vertrouwd (57 en 56 procent) (Bults et al. 2010). Kantar Public laat eind maart op basis van een niet-kanssteekproef een stijging zien in het vertrouwen in de gezondheidszorg ten opzichte van begin maart:

<https://www.tns-nipo.com/getattachment/onze-specialisaties/COVID-19/Kantar-webinar-sociale-en-maatschappelijke-gevolgen-coronavirus-Nederland.pdf?lang=nl-NL>.

8 Er zijn wel recente cijfers over vertrouwen in de informatie van het RIVM en de overheid (er is gemeten tussen eind maart en half mei, toen de coronacrisis al begonnen was, dus vergelijking met voor de crisis is niet mogelijk). Het vertrouwen is tijdens de crisis redelijk stabiel, rond 8 op de 10 deelnemers van het Nivel-panel geven aan vertrouwen te hebben in de informatie van het RIVM en in de maatregelen van de overheid (zie <https://www.rivm.nl/gedragsonderzoek/beleving-coronavirus>). Deze vraagstelling richt zich meer op de informatievoorziening door de overheid en de specifieke maatregelen, en meet dus iets anders dan politiek en institutioneel vertrouwen, waar het gaat om algemeen functioneren van (politieke) instituties en politici. Deze cijfers zijn dus niet te vergelijken.

De waardering voor de Haagse politiek steeg eveneens sterk (in april een punt toename sinds januari 2020, niet getoond in figuur), en scoort met een ruime zes voor het eerst in tijden een voldoende (Dekker et al. 2020). Er is naar ons beste weten verder weinig recent onderzoek naar vertrouwen op basis van kanssteekproeven, maar in veel peilingen met andere ontwerpen zien we in het begin van de coronacrisis ook een toename in institutioneel en politiek vertrouwen in Nederland.^{9,10}

Verschillende oorzaken achter stijging vertrouwen

Er is geen consensus over het mechanisme achter deze stijging in institutioneel en politiek vertrouwen in het begin van een crisis. Veelgenoemd is het *rally 'round the flag-effect* (Mueller 1970), waarbij burgers van een land zich massaal achter hun leider scharen als die beslissingen neemt om externe dreiging af te wenden. Veel eerder onderzoek haalt dit mechanisme aan: het vertrouwen in de politiek en instituties in democratieën stijgt behoorlijk vlak na bijvoorbeeld een terroristische aanslag (in de VS, zie Hetherington en Nelson 2003; en in Spanje, zie Dinesen en Jæger 2013), een natuurramp (overstroming Elbe in 2002, zie Bechtel en Hainmueller 2011) of een vliegtuigramp (MH17-ramp in 2014, zie Dekker 2015). Ook meer zichtbaarheid van de (minister-)president door nationale toespraken kan het verhoogde vertrouwen verklaren. Nadat na 9/11 Bush het land toesprak op de nationale televisie en de terroristen *the war on terror* verklaarde,

noteerde het Amerikaanse peilingsbureau Gallup in 2001 de hoogste waarderingsscore (9 op de 10 gaven hun approval) voor een president ooit gemeten.¹¹

Een andere mogelijke verklaring voor stijgend vertrouwen is dat mensen het overheidsingrijpen waarderen en het nut ervan inzien, wat ze op de korte termijn belonen met meer vertrouwen ('retrospective performance evaluation', zie Bol et al. 2020).¹² Schraff (2020) beargumenteert dat niet zozeer het overheidsingrijpen, maar het verloop van het aantal coronabesmettingen bepalend is voor het vertrouwen. De besmettingen en de bijbehorende onzekerheid en dreiging zorgen er volgens hem voor dat veelgebruikte en meer alledaagse verklaringen van politiek vertrouwen (zoals het subjectieve oordeel over economische prestaties en sociaal vertrouwen) naar de achtergrond verdwijnen. Schraff (2020) noemt dit een *emotionally driven rally effect*: de pandemie en het aandeel coronabesmettingen zorgen voor meer collectieve onzekerheid, existentiële dreiging en mogelijk ook gedeelde emoties onder burgers over het gehele politieke spectrum, wat politieke beoordelingen kan harmoniseren en het vertrouwen in instituties en de politiek onder veel burgers kan laten stijgen (Schraff 2020: p. 3).¹³

Bovenstaande verklaringen sluiten elkaar niet uit: het is aannemelijk dat de existentiële dreiging in combinatie met een zichtbare overheid die daadkrachtig handelt,

9 Zie bijvoorbeeld Nederlandse peilingen van *EenVandaag* (op <https://eenvandaag.avrotros.nl/coronacrisis/coronacrisis-in-cijfers/vertrouwen-in-de-overheid-en-zorgen-over-het-coronavirus>), die na de lockdown half maart een flinke stijging in het vertrouwen in de overheid laten zien. Zie voor een stijging in het vertrouwen in Tweede Kamer en politiek het onderzoek van Kantar Public (<https://www.tns-nipo.com/getattachment/onze-specialisaties/COVID-19/Kantar-webinar-sociale-en-maatschappelijke-gevolgen-coronavirus-Nederland.pdf?lang=nl-NL>).

10 Ook in een internationale dataverzameling waar Nederland onderdeel van uitmaakt van Bol en collega's (2020) zien we een toename in het politiek vertrouwen. De auteurs bestuderen het *lockdown effect* en kijken naar het verschil in opvattingen tussen mensen die voor en na de lockdown in hun land een vragenlijst invulden (in maart en april in Nederland, Oostenrijk, Denemarken, Frankrijk, Italië, Spanje en het Verenigd Koninkrijk). Ze vinden in alle landen een toename in steun voor de partij van de (minister-)president, een verhoogd vertrouwen in de regering en meer tevredenheid met de democratie. De auteurs passen een *interrupted time series* toe, het veldwerkbureau heeft per land 1000 mensen benaderd. De uitnodiging voor deelname aan het online survey werd in verschillende ronden uitgestuurd, waarbij steeds met dezelfde demografische targets werd gewerkt. Een deel was benaderd voor de lockdown, een ander deel daarna.

11 Zie <https://news.gallup.com/poll/4924/bush-job-approval-highest-gallup-history.aspx>. Deze hoogten bereikt de huidige president Donald Trump niet, zijn waarderingcijfers zijn na de uitbraak stabiel gebleven (4 op de 10) en worden inmiddels iets lager (zie voor de metapeiling van meerdere Amerikaanse peilingen: <https://projects.fivethirtyeight.com/trump-approval-ratings>). Daarnaast spelen er (inmiddels) andere kwesties in de VS, zoals de Black Lives Matter-protesten, die deze beoordeling kunnen beïnvloeden. De vergelijking met Nederland laat zich ook lastig maken, omdat de Amerikaanse president minder mandaat heeft dan regeringsleider Rutte in Nederland. In de Verenigde Staten is het aan de staat en gouverneur om besluiten te nemen over de beperkende maatregelen.

12 Interessant in dit licht is dat bij Influenza A/H1N1 in 2011 (toen de Mexicaanse griep genoemd) het vertrouwen in de Nederlandse overheidsaanpak tijdens de epidemie afnam, hoewel het vertrouwen wel op een hoog niveau bleef liggen. Van der Weerd en collega's (2011) noemen als mogelijke verklaring daarvoor dat de crisis erg mee bleek te vallen, terwijl de regering aanvankelijk van het ergste uitging en daarmee conflicterende boodschappen uitdroeg. Overigens is deze meting anders dan die van politiek vertrouwen zoals die in politicologisch onderzoek gebruikelijk is; het is namelijk een factoranalyse op basis van vertrouwen in informatie van de regering over de crisis, vertrouwen in de maatregelen en daadkracht van de overheid en algemeen vertrouwen. Deze schaal is niet goed vergelijkbaar met de Continu Onderzoek Burgerperspectieven-metingen, waarbij het meer gaat om functioneren van (politieke) instituties en politici.

13 Schraffer baseert zich op Nederlandse LISS-data uit maart 2020, met dagelijks enkele tientallen responses. Dat zorgt voor meer spreiding door de tijd heen in vergelijking met Bol et al. (2020), wat het *regression discontinuity design* in de studie van Schraffer ten goede komt.

het vertrouwen doet stijgen. Afgaande op wat mensen in het laatste kwartaalbericht (meting in april) van *Burgerperspectieven* (Dekker et al. 2020) zeggen over hun motieven voor meer vertrouwen in de politiek, lijkt het erop dat zij het overheidshandelen wel meewegen in hun oordeel: de daadkracht, leiding en eenheid die het kabinet uitdraagt om het land door de crisis te loodsen lijkt op dat moment te worden gewaardeerd.

Stijging in vertrouwen van tijdelijke aard

Het begin van de coronacrisis ging in Nederland gepaard met een flinke toename in het politiek en institutioneel vertrouwen. Hier zijn zoals besproken verschillende verklaringen voor, maar gezien het belang van dit vertrouwen voor een samenleving is een wellicht nog wel relevantere vraag of er sprake is van een blijvende stijging of een tijdelijke piek. Hoewel we nog midden in de coronacrisis zitten, is het meest waarschijnlijke antwoord dat het hier om een tijdelijke piek gaat. Hoewel mensen de aanpak van de coronacrisis als reden aandragen om positiever over de politiek te zijn dan ze waren voor de crisis, laten sommige mensen ook al wel doorschemeren dat deze ‘vertrouwensbonus’ maar tijdelijk is (Dekker et al. 2020: p. 43). Ook eerder onderzoek, dat enkele maanden tot jaren na een crisis naar het politieke vertrouwen keek, wijst op een tijdelijke stijging (na 9/11 in de VS, Hetherington en Nelson 2003; en na aanslag in Madrid in Spanje, zie Dinesen en Jæger 2013): attitudes zijn volatiel en keren vaak weer terug naar het oude niveau. Ook na de MH17-ramp in juli 2014 namen de tevredenheid met en het vertrouwen in de Nederlandse politiek toe, maar een paar maanden later bleek deze stijging weer verdwenen te zijn (Dekker 2015).

Zorgen over economische gevolgen gaan zwaarder wegen

Het is niet alleen een kwestie van tijd totdat het vertrouwen in Nederland weer daalt: veel instituten voorzien een diepe economische crisis waarbij de werkloosheid, armoede en schuldenproblematiek zullen stijgen (CPB 2020; DNB 2020; Olsthoorn et al. 2020) en ook onder de burgers lijken steeds meer economische zorgen te ontstaan.¹⁴ Maatregelen om de economische malaise te verzachten

kunnen de politiek tijdelijk meer vertrouwen opleveren, maar op de langere termijn zal een economische crisis (hogere werkloosheidscijfers, verminderde economische groei) een negatieve weerslag hebben op het vertrouwen in de instituties en de politiek: tegenvallende economische prestaties zorgen namelijk in het algemeen voor een afname in het politiek vertrouwen (Van Erkel en Van der Meer 2016). Het politiek vertrouwen hangt in crisistijd sterker samen met de tevredenheid met de nationale economie dan met de zelf ervaren economische en financiële situatie (zie Dekker en Gesthuizen 2015). Onbelangrijk is het laatstgenoemde echter niet. Uit een studie onder jongeren blijkt dat persoonlijke economische tegenspoed en hogere jeugdwerkloosheidscijfers zorgen voor een verminderd politiek vertrouwen (Reeskens en Vandecasteele 2017).

Conclusie: positieve oordeel politiek en instituties beklijft waarschijnlijk niet

Kortom, we zien een toename in politiek en institutioneel vertrouwen. Een veelgenoemde verklaring voor deze stijging is dat burgers van een land het waarderen als ze het gevoel hebben dat de overheid daadkrachtig optreedt tegen een externe dreiging. Op basis van eerdere crises verwachten we dat het om een tijdelijke stijging gaat. Er zijn overigens geen aanwijzingen dat na deze tijdelijke toename het vertrouwen lager zal zijn dan voor de crisis: het verhoogde vertrouwen beklijft gewoonweg niet en keert waarschijnlijk terug naar het oude niveau. Maar het verloop in het politiek en institutioneel vertrouwen laat zich lastig voorspellen, het hangt ook af van de duur en aard van de crisis, evenals hoe burgers deze crisis beleven en doorkomen.

¹⁴ Hier zijn aanwijzingen voor op basis van metingen over het consumentenvertrouwen van het CBS: Nederlanders zijn steeds negatiever over de economische situatie, zie <https://www.cbs.nl/nl-nl/nieuws/2020/23/extra-meting-consumentenvertrouwen-fractie-minder-negatief>. Ook uit *Burgerperspectieven 2020*2 volgt dat economische zorgen aan belang lijken te winnen (Dekker et al. 2020, p. 26).

Herverdelingsvoorkeuren, solidariteitsgevoelens en politieke attitudes



De coronacrisis heeft een groot deel van de Nederlandse economie (tijdelijk) stilgelegd en treft daarmee veel mensen in Nederland: ondernemers en zelfstandigen omdat zij hun activiteiten vanwege overheidsverordeningen vaak hebben moeten staken, maar ook werknemers, bijvoorbeeld omdat ze hun baan of een deel van hun betaalde uren hebben verloren.¹⁵ De achterstand op de arbeidsmarkt van veel kwetsbare groepen loopt de komende tijd naar verwachting nog verder op (Olsthoorn et al. 2020). Het economisch noodpakket biedt financiële ondersteuning aan deze groepen. Omdat de coronacrisis gepaard gaat met een economische crisis en veel mensen steun nodig zullen hebben, richten we ons op herverdelingsvoorkeuren (de mate waarin mensen inkomensongelijkheid willen verkleinen door middel van overheidssteun) en solidariteitsgevoelens (we kijken hier naar de algemene betrokkenheid bij en opvattingen over steun aan andere sociale groepen).¹⁶ Uit een surveyexperiment onder Amerikanen tijdens de coronacrisis (meting eind maart

2020) blijkt dat mensen die extra werden gewezen op corona, vaker aangeven dat problemen van de samenleving belangrijker zijn dan de eigen problemen (en daarmee meer solidariteit lijken te tonen). Mensen zijn echter niet voor meer economische herverdeling (Cappelen et al. 2020).¹⁷ Hard bewijs voor toegenomen solidariteitsgevoelens en stabiele herverdelingsvoorkeuren is dat echter niet, daarvoor moeten we ons richten op eerdere crises.

Herverdelingsvoorkeuren beïnvloed door rampen en crises

Een dieperliggende verklaring achter iemand zijn herverdelingsvoorkeuren is het geloof dat de ander zijn sociaal-economische positie te danken heeft aan hard werken, of dat het een kwestie van geluk is. Mensen die het laatste denken, steunen herverdeling over het algemeen meer

¹⁵ Het wegvallen van de vraag naar bepaalde goederen of diensten komt niet alleen door de coronamaatregelen, ook het coronavirus zelf, de dreiging ervan (Koolman 2020) en het vooruitlopen op een verminderend besteedbaar inkomen zorgen voor vraaguital (Olsthoorn et al. 2020).

¹⁶ We beperken ons hier tot herverdelingsvoorkeuren en solidariteitsgevoelens, dit zijn veelgebruikte concepten bij onderzoek naar economische crises, inkomensongelijkheid en de rol van de welvaartsstaat. We kijken niet naar solidair gedrag, zoals het geven van hulp of het zich houden aan gedragsregels: het gaat hier om solidariteitsopvattingen.

¹⁷ Gemeten door Ipsos in een panel van ruim 8000 respondenten (onder supervisie van de *Norwegian School of Economics Institutional Review Board*). Het panel is niet gebaseerd op een kanssteekproef. Mensen zijn willekeurig toebedeeld aan een controlegroep en een *treatment group* (met *COVID-19 reminder*). Weging vond plaats via het *US Census Bureau*, en het experiment is pre-geregistreerd bij de *American Economic Association*. Hoewel representativiteit hier dus niet gegarandeerd is, kan de experimentele setting wel waardevolle informatie opleveren over de mate waarin mensen door herinnering aan corona meer geneigd zijn solidariteitsgeluiden te laten horen.

dan mensen die er meritocratische waarden op nahouden (Alesina en Ferrara 2004). Dat geloof kan wel (tijdelijk) aangetast worden: Gualtieri et al. (2019) bestuderen de effecten van een exogene schok (heftige aardbevingen in Italië) en vinden dat het meemaken van een aardbeving voor sterkere verdelingsvoorkeuren bij mensen zorgt omdat dat het geloof sterkt dat ze door pech overvallen kunnen worden. In dat licht kunnen we verwachten dat door de coronacrisis mensen op korte termijn meer voor herverdeling zullen zijn, maar toekomstig onderzoek moet uitwijzen of dat het geval is en hoe lang dit beklijft.

Ook de economische crisis zal een grote rol gaan spelen en zal onmiskenbaar van invloed zijn op herverdelingsvoorkeuren: Margalit (2013) bestudeerde de invloed van persoonlijke economische tegenspoed op welvaartsopvattingen tijdens en na de kredietcrisis in 2008 ('the great recession', deze zorgde in de VS voor een hoge werkloosheid, lage economische groei en begrotingstekorten). Op basis van een panel met vier metingen van 2007-2011¹⁸ toonde hij aan dat mensen meer voor herverdeling door de overheid zijn als zij zelf economische tegenspoed ervaren, zoals het verliezen van hun baan, of onzekerheid over een baan en inkomensverlies. Verslechterde persoonlijke economische omstandigheden zorgden onder Republikeinen (over het algemeen juist tegen overheidsinmenging) daarnaast voor meer verandering in de mate waarin men voorstander werd van herverdeling, dan onder Democraten.

Jeene et al. (2014) gebruikten gegevens van het onderzoek Nederlandse *Culturele Veranderingen 1975-2006* en vonden enkele kortetermijneffecten op voorkeuren. Zo vonden ze aanwijzingen dat economische groei mensen ruimhartiger maakt (er mag meer geld worden uitgegeven voor mensen in de bijstand, arbeidsongeschikten en ouderen), maar dat hogere werkloosheidscijfers in tijden dat het economisch slechter gaat, er wel voor zorgen dat zowel mensen in de bijstand als in de WW als meer steunverdienend worden gezien, vermoedelijk omdat ze minder verantwoordelijk worden gehouden voor het niet kunnen werken.

Economische tegenspoed doet voorkeuren maar tijdelijk veranderen

Echter, hoewel er dus fluctuaties zijn in opvattingen over de toedeling van sociale voorzieningen, concludeerden Jeene en collega's (2014) uiteindelijk dat deze opvattingen

op langere termijn toch weinig veranderen. We verwachten daarom dat een verandering in beleidsvoorkeuren in tijden van crisis maar tijdelijk is. Als de economie weer verbetert, kan dat weer tot andere opvattingen leiden. Ook zullen de mensen die van voorkeur zijn veranderd, naar verwachting weer terugkeren naar hun oude opvattingen van voor de crisis zodra ze zelf economisch gezien weer de wind in de rug hebben. Zo concludeert Margalit (2013) in zijn onderzoek naar de gevolgen van de kredietcrisis vanaf 2008 dat de verschuiving in opvattingen van korte duur is en dat een economische schok een aanzienlijk, maar tijdelijk effect heeft op de sociale beleidsvoorkeuren van kiezers. Ideologische opvattingen over herverdeling door de overheid van vóór de crisis zullen er bij veel mensen sterk toe blijven doen, ook werd niet iedereen direct geraakt door de kredietcrisis (Margalit 2013).

Als we het dichter bij huis zoeken, vinden we naast de hierboven besproken studie van Jeene et al. (2004) nog een aanwijzing dat solidariteitsgevoelens door de tijd heen waarschijnlijk vrij stabiel zijn. In de Nederlandse studie van Roosma (2019) naar solidariteitsgevoelens (met *European Values Study* uit 1999, 2008 en 2017) was de verwachting dat tijdens de economische crisis in 2008 meer mensen steun wilden geven aan werklozen. Deze stelling komt voort uit de *deservingness theory*, die aangeeft in hoeverre mensen vinden dat sommige groepen meer steun verdienen (zie naast de studie van Roosma (2019) ook die van Oorschot et al. (2017), we besteden hier in de slotbeschouwing meer aandacht aan). Hoe meer iemand geacht wordt geen schuld te hebben aan de behoeftige situatie (controlecriteria, minder controle hebben), hoe meer steunverdienend ze waarschijnlijk volgens anderen zijn.

In lijn met deze gedachte is de hypothese dat werklozen tijdens een economische crisis als meer steunverdienend worden gezien, omdat de schuld van de werkloosheid vaak buiten hun macht ligt, terwijl in tijden van hoogconjunctuur werklozen meer verantwoordelijk kunnen worden gehouden voor het niet hebben van een baan. Roosma vond echter geen bewijs voor deze stelling en concludeerde dat op lange termijn solidariteitsopvattingen relatief immuun lijken voor economische verandering. Een kanttekening – door Roosma ook zelf geplaatst – is dat door de lange tijdsperiode tussen de metingen de tijdelijke invloed ook niet waarneembaar was.¹⁹ Zoals hierboven ook is besproken, is het aannemelijk dat er op korte termijn wel enige schommelingen zijn geweest.

¹⁸ Dit was een nationaal panel van 3.000 deelnemers. Margalit (2013) besteedde veel aandacht aan paneluitval, deze uitval was niet selectief naar demografische achtergrondkenmerken. Door naar verschillen over tijd binnen personen te kijken, kon hij uitspraken doen over veranderingen over tijd.

¹⁹ Ook de substantiële wijzigingen in de methodologische opzet van de *European Values Studies* maakt het mogelijk lastiger om hier verschillen over tijd in kaart te brengen.

Literatuur duidt op mogelijke toename conservatisme

Naast opvattingen over herverdelingsvraagstukken en solidariteitsgevoelens kunnen ook opvattingen over postmaterialistische onderwerpen tijdens de coronacrisis veranderen. Onder deze paraplu vallen vraagstukken rondom nationalisme en ethnocentrisme (denk aan immigratie en de EU), maar ook onderwerpen als de aanpak van klimaatverandering, autoritarisme (de wil om een sterke leider te hebben), gender en LHBTI-rechten en medisch-ethische vraagstukken zoals abortus en euthanasie. Deze vraagstukken worden in de literatuur vaak gebruikt als indicatoren voor progressiviteit en conservatisme (Hooghe et al. 2002). Wij houden een brede definitie van conservatisme en progressiviteit aan: grofweg gaat het om het verschil tussen de wil om zaken bij het oude te houden (conservatief) en de wil om zaken te veranderen (progressief) (Jost et al. 2003). De vragen die centraal staan, zijn of we kunnen verwachten dat de politieke opvattingen van mensen veranderen door een crisis en of we te maken zullen krijgen met nieuwe politieke verhoudingen in Nederland.

In een uitgebreide meta-analyse waar verschillende verklaringen van conservatisme tegen het licht worden gehouden (gekeken werd zowel naar persoonlijkheidskenmerken als naar externe oorzaken) scoort 'angst voor de dood' het hoogst. Ook 'onzekerheid over de toekomst' heeft een klein positief effect op conservatisme (Jost et al. 2003). Dit kan erop duiden dat tijdens een pandemie, waarin de dood dichtbij is en de toekomst onzeker, mensen over het algemeen wat conservatiever worden. Volgens de theorie van de 'gedragsafweerreactie' (*behavioral immune system*) schrikken mensen van het zien van een epidemie om hen heen en proberen zij hun gedrag aan te passen om de ziekte buiten de deur te houden (Murray en Schaller 2016; Terrizzi et al. 2013). Omdat de ziekte een extern gevaar is, keren mensen zich naar binnen om te voorkomen dat ze ziek worden. Dit naar binnen keren uit zich niet alleen letterlijk in *social distancing*, maar ook mentaal in een afname van tolerantie en openheid tijdens een epidemie (Schaller en Murray 2008). Dit vertaalt zich onder andere in een toename van uiteenlopende conservatieve opvattingen, bijvoorbeeld een negatievere houding ten aanzien van immigratie (Murray en Schaller 2016; Terrizzi et al. 2013).

In de VS mogelijke toename van conservatieve opvattingen

Recent onderzoek dat is gedaan in Polen en in de Verenigde Staten laat zien dat mensen wat meer geneigd zijn conservatievere opvattingen te vertonen (bijvoorbeeld ten

aanzien van militaire uitgaven en abortus) wanneer zij in tekstfragmenten aan de coronacrisis herinnerd worden (Karwowski et al. 2020).²⁰ Hierbij moet worden opgemerkt dat de experimenten van deze studie begin maart zijn uitgevoerd, toen de situatie in Polen en de VS nog relatief gunstig was. Op het toppunt van de crisis zouden sterkere effecten van de stimulans kunnen worden verwacht. Het veronderstelde mechanisme heeft te maken met angst: als je angst opwekt, zijn mensen geneigd zaken meer bij het oude te willen houden en op zoek te gaan naar traditionelere structuren. Het zorgt ervoor dat mensen minder extravert worden, minder openstaan voor nieuwe ervaringen en risicomijdend worden (Schaller en Murray 2008).

Vooralsnog geen toename van conservatieve opvattingen in Nederland

Als het gaat om opvattingen over politieke onderwerpen in Nederland, zien we enkele kleine verschuivingen ten opzichte van voor de coronacrisis, met name als het gaat om immigratie en integratie (meting in april, zie *Burgerperspectieven 2020*2: Dekker et al. 2020). Deze verschuiving komt vermoedelijk doordat de immigratie- en integratieproblematiek overschaduwd wordt door de huidige crisis. Ten eerste wordt deze problematiek minder vaak genoemd als een van de belangrijkste maatschappelijke problemen in Nederland dan voor corona. Daarnaast staan mensen over het algemeen iets positiever tegenover immigranten; voor de crisis leverde dit verhitte debatten op in politiek, media en maatschappij. Ook is er een lichte stijging in steun voor klimaatmaatregelen en zijn er iets positievere opvattingen over de Europese Unie te zien. Dit zijn echter allemaal maar zeer kleine verschuivingen en het is dus de vraag of dit inderdaad door de coronacrisis komt en hoe dit zich verder ontwikkelt. Opvallend zijn deze veranderingen wel, omdat ze laten zien dat een toename van conservatieve opvattingen in Nederland vooralsnog lijkt uit te blijven.

Ook als het gaat om de voorkeur voor een krachtige leider, een indicator van autoritarisme, zien we in Nederland in april geen stijging. Sterker nog, de steun voor de stelling 'Het zou goed zijn als het bestuur van het land werd overgelaten aan enkele krachtige leiders' staat op het laagste punt in de afgelopen tien jaar (Dekker et al. 2020). In het Burgerperspectieven-onderzoek is ook specifiek gevraagd naar de rol van de overheid tijdens de coronacrisis. Nederlanders geven wel aan meer sturing vanuit de overheid te willen. Slechts een klein deel wil juist meer

²⁰ Dit onderzoek is nog niet *peer reviewed*. Het gaat om een *salience experiment* met meer dan 1.000 deelnemers in Polen en VS.

verantwoordelijkheid voor de burgers zelf bij het bepalen wat wel en niet mag tijdens de coronacrisis. Een ruime meerderheid van de respondenten neigt in meer of mindere mate naar een strengere overheid. Dit zou kunnen wijzen op een toegenomen steun voor autoritarisme, maar achter deze antwoorden op de stelling kan ook slechts bezorgdheid zitten over de gezondheids crisis en de wil om een striktere lockdown, wat niet hoeft af te doen aan democratische waarden. Met name ouderen en laagopgeleiden hechten meer waarde aan een strengere hand van de overheid dan jongeren en hoogopgeleiden (Dekker et al. 2020).

Hoe rijmen we de Nederlandse situatie met de bestaande theorie?

De literatuur lijkt vrij eenduidig te stellen dat conservatisme toeneemt tijdens grote epidemieën of zelfs pandemieën, maar in ons eigen publieke opinieonderzoek vinden wij hier (nog) niet of nauwelijks aanwijzingen voor. Er zijn zelfs enkele kleine stijgingen in progressieve opvattingen: over immigratie, de EU en klimaatverandering. Hier zijn verschillende mogelijke verklaringen voor. Ten eerste blijkt uit een meta-analyse van Terrizzi et al. (2013) dat er wel enig bewijs is voor de gedragsafweerreactie die zich uit in conservatievere opvattingen, maar dat de gevonden effecten klein zijn. Deze nuance op de onderzoeksliteratuur is belangrijk om te maken, want de kleine effecten in de onderzoeksliteratuur kunnen erop duiden dat een crisis als de coronacrisis niet de belangrijkste verklarende factor van publieke opinie is, of dat effecten van dergelijke crises op de publieke opinie anders kunnen uitpakken afhankelijk van het verloop ervan. Ten tweede is het mogelijk dat deze pandemie in Nederland misschien wel voor enige onzekerheid over de toekomst zorgt, maar niet echt leidt tot angst voor de dood, wat in de meta-analyse van Jost et al. (2003) voor de sterke(re) effecten op conservatisme zorgt. Ten derde lijkt het ook van de omstandigheden van de crisis zelf af te hangen. Als in het debat over de crisis de nadruk komt te liggen op een gezamenlijke aanpak van het virus, kan dit de verbondenheid tussen mensen ook doen toenemen (Van Bavel et al. 2020). Dat we een lichte daling zien in anti-immigratieattitudes kan komen door deze framing, of door het feit dat er in de media juist wat minder aandacht is voor immigratie- en integratieproblematiek, waar er de afgelopen jaren juist veel aandacht voor was. Uit onderzoek blijkt dat er een relatie bestaat tussen de hoeveelheid aandacht voor immigratie in de media en negatievere opinies ten aanzien van immigranten (Boomgaarden en Vliegenthart 2009; Czymara en Dochow 2018). Nu alle aandacht in de media is gericht op de coronacrisis, kan het zijn dat mensen immigratie nu tijdelijk minder als een probleem beschouwen.

Conclusie: beleidsvoorkeuren en attitudes veranderen tijdelijk

Door de coronacrisis en naderende recessie zullen de voorkeuren voor herverdeling, opvattingen over wie er inkomensondersteuning verdient en solidariteitsgevoelens van Nederlanders waarschijnlijk wel tijdelijk verschuiven, mogelijk vooral bij mensen die zelf veel economische tegenspoed krijgen. Maar over het algemeen zijn deze voorkeuren stabiel door de tijd heen: er is in Nederland nog altijd een brede steun voor herverdelende sociale zekerheid en ook de betrokkenheid met andere groepen blijft over het algemeen stabiel (Jeene et al. 2014; Roosma 2019). Er is op basis van de onderzoeksliteratuur iets meer conservatisme te verwachten, maar dit is waarschijnlijk geen groot effect. Als het effect zich al voordoet, is het vermoedelijk van tijdelijke aard. Natuurlijk kan de coronacrisis en de economische recessie die daaruit volgt lang duren, waardoor deze attitudes gedurende die tijd ook conservatiever blijven. In die zin kunnen verschuivingen in opinie dus wel tijdelijk zijn, maar zijn ze niet noodzakelijkerwijs kortstondig. Een denkbare uitzondering op de tijdelijkheid van veranderingen in politieke opvattingen en houdingen door een crisis vormt de groep jongvolwassenen (zie kader 2).

» Kader 2: Opgroeien tijdens een crisis

Ingrijpende gebeurtenissen die mensen meemaken in hun ‘formatieve fase’ kunnen bepalend zijn voor hun politieke opvattingen: hun politieke oriëntatie stolt als het ware tijdens de vroege volwassenheid (Krosnick en Alwin 2005).²¹ Hoewel jongeren minder vatbaar zijn voor het coronavirus, kunnen de coronacrisis en de maatregelen en gevolgen daarvan in deze beïnvloedbare jaren zeer impactvol zijn. De coronacrisis kan onder deze groep dus zorgen voor een blijvende verandering van opvattingen en daarmee op de lange termijn ook de publieke opinie in Nederland doen veranderen: de cultuur en mentaliteit van een land verschuift immers langzaam als verschillende generaties met andere politieke opvattingen elkaar over tijd vervangen (Inglehart 1971; Tilley 2005).

Het is op dit moment nog niet mogelijk om uitspraken te doen over de blijvende invloed van de coronacrisis, dat vraagt in de toekomst om een terugblik op veranderende opvattingen en houdingen vanaf 2020.²² Maar op basis van eerder onderzoek zijn er voorzichtige aanwijzingen dat zaken als de economische stand van het land, de aanwezigheid van sociale zekerheid, de politieke kleur van de zittende regering en ingrijpende gebeurtenissen zoals een aanslag via de formatieve fase van de opgroeiende jeugd de opvattingen en voorkeuren kunnen doen veranderen.

Giuliano en Spilimbergo (2013) bestudeerden Amerikanen die opgroeien in tijden van economische tegenspoed (aan de hand van meerdere databronnen over lange tijd kunnen ze zelfs terugblikken op de invloed van de Amerikaanse beurskrach van 1929). Ze vonden dat mensen die hun jongvolwassen jaren beleefden in een economische recessie eerder denken dat de maatschappelijke positie van anderen bepaald wordt door geluk (in tegenstelling tot hard werken) en daarom voor meer herverdeling door de overheid zijn. Neundorff en Soroka (2018) schetsten aan de hand van Britse gegevens de mogelijkheid dat niet alleen de stand van de economie tijdens deze ‘formatieve jaren’ ertoe doet, maar ook de aanwezigheid van een verzorgingsstaat: mensen die in de tijd vlak na de Tweede Wereldoorlog volwassen werden en een economische recessie meemaakten, zijn meer voor herverdeling dan mensen die opgroeiden tijdens de economische tegenspoed voordat de verzorgingsstaat zijn intrede deed. Grasso et al. (2017) keken naar de zittende regering tijdens de beïnvloedbare jaren en concludeerden dat mensen die opgroeiden tijdens de regering Thatcher in Engeland meer conservatief zijn. Tot slot, hoewel het gestegen sociale vertrouwen na 9/11 voor veel Amerikanen tijdelijk bleek, zijn er aanwijzingen dat deze stijging duurzamer is onder Amerikanen die jongvolwassen waren tijdens de terroristische aanslag. Als dat verhoogde sociale vertrouwen onder deze groep doorzet, kan deze ‘9/11-generatie’ op den duur zorgen voor een ander politiek landschap (Clark en Eisenstein 2013; Sander en Putnam 2010). Sociaal vertrouwen wordt over het algemeen ook gezien als stabiel persoonlijkheidskenmerk, dat tijdens het opgroeien wordt gesocialiseerd (Uslaner 2002).

Hoewel gebeurtenissen tijdens de vroege volwassenheid opvattingen en houdingen dus blijvend kunnen beïnvloeden, is deze invloed niet eenduidig: het hangt af van het verdere verloop van de (economische) crisis en de politieke en de maatschappelijke discussies die zullen volgen.

²¹ Deze formatieve fase bestaat uit de beïnvloedbare jaren in de vroege volwassenheid. Er is wat discussie over welke leeftijdsperiode deze formatieve fase beslaat, maar vaak wordt de leeftijd tussen de 18 en 25 jaar aangehouden (Krosnick en Alwin 2005).

²² Het bestuderen van deze veranderingen door de tijd heen is geen sinecure. Hoewel indrukken door een crisis rondom het volwassen worden bepalend kunnen zijn voor politieke houdingen en opvattingen (dat is te scharen onder cohorteffecten), kunnen crises zo allesomvattend zijn dat ze iedereen min of meer op dezelfde manier beïnvloeden, dat zijn periode-effecten (ingrijpende gebeurtenissen die op iedereen van invloed zijn, ook op ouderen). Tot slot speelt ook het ouder worden zelf een rol in het vormen van opvattingen, waarden en houdingen. Het uit elkaar trekken van deze cohort-, periode- en leeftijdeffecten is erg ingewikkeld (dit wordt ook wel het identificatieprobleem genoemd, Mason et al. 1973), hiervoor moeten onderzoekers vaak ver terug in de tijd en zijn ze afhankelijk van (crosssectionele) paneldata en geavanceerde statistieken.

Opvattingen over intermenselijke relaties



We spraken hiervoor over het vertrouwen dat burgers hebben in instituties en de politiek. Bij sociaal vertrouwen gaat het om de houding tegenover onbekenden en het idee dat deze het beste met ons voorhebben. In feite gaat het om algemeen sociaal vertrouwen, om mensen buiten de eigen groep (bijvoorbeeld mensen met een andere leeftijd, opleidingsniveau of achtergrond). Meer onderling vertrouwen tussen burgers wijst op meer sociale samenhang en is bevorderlijk voor het functioneren van de samenleving. Overigens grijpen verschillen vormen van maatschappelijk vertrouwen op elkaar in: mensen met meer institutioneel vertrouwen hebben vaak ook meer vertrouwen in de medemens (Dekker en Den Ridder 2020; Sønderskov en Dinesen 2016). Het is daarom niet verrassend dat ook sociaal vertrouwen (de vraag of de meeste mensen te vertrouwen zijn) in april een significante stijging ten opzichte van januari laat zien, evenals of mensen bereid zijn te helpen en mensen gevoel hebben eerlijk behandeld te worden (de drie bovenste lijnen in figuur 2).

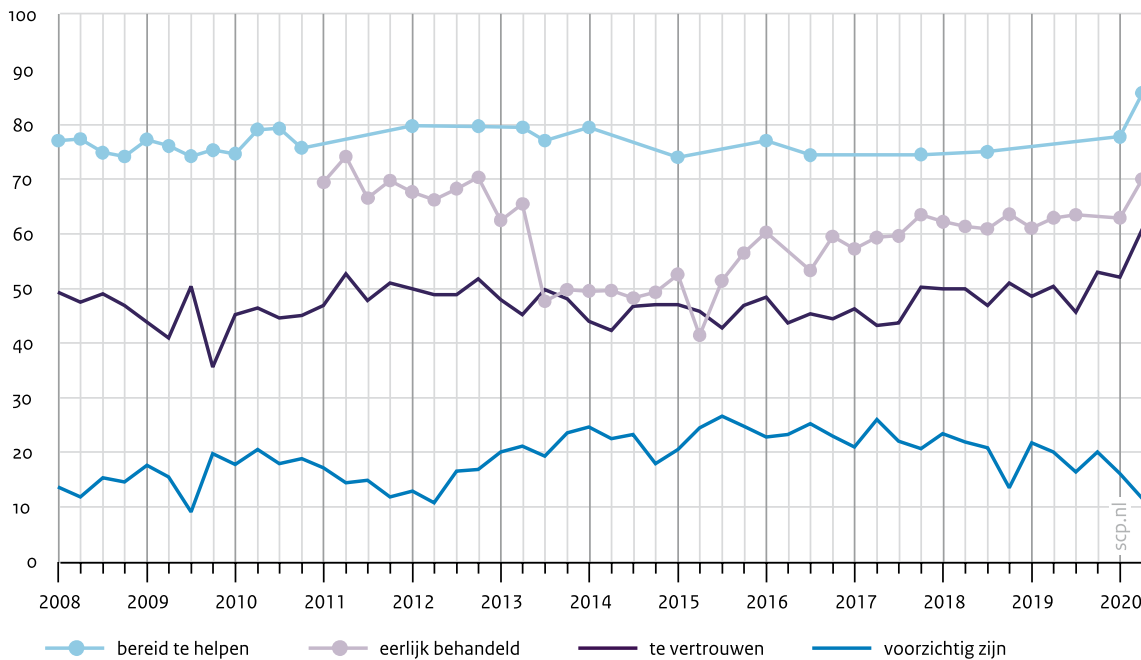
Crisis kunnen tot meer onderling vertrouwen leiden

De stijging in sociaal vertrouwen hangt dus mogelijk samen met het toegenomen vertrouwen in de politiek (Sønderskov en Dinesen 2016). Ook bij eerdere ingrijpende gebeurtenissen werd een stijging van sociaal vertrouwen waargenomen. Na de terroristische aanslagen op 9/11

steeg het aandeel mensen dat anderen behulpzaam en eerlijk vindt (Smith et al. 2001), ook vonden meer mensen dat anderen te vertrouwen zijn (Putnam 2002). Dat verhoogde vertrouwen was echter geen lang leven beschoren: na enkele maanden begon het af te nemen en na een jaar lag het weer op het niveau van voor de aanslagen (Brewer et al. 2005; Gross et al. 2004)

Na de MH17-ramp in 2014 hadden Nederlanders gemiddeld niet meer vertrouwen in de medemens, hoewel sommige mensen het saamhorigheidsgevoel wel spontaan noemden in de open vragen in de enquête (Dekker 2015). Het effect van natuurrampen op sociaal vertrouwen laat een gemengd beeld zien. De context van de ramp is dus van groot belang (Albrecht 2017; Toya en Skidmore 2014). Een natuurramp kan ook leiden tot een afname in sociaal vertrouwen en gemeenschapszin, zoals sommige onderzoekers constateerden na de orkaan Katrina in New Orleans in 2005: het vele plunderen kan zorgen voor achterdocht in de gemeenschap (Miller 2006). Een andere denkbare reden voor het verhoogde sociale vertrouwen is dat mensen in onzekere tijden graag willen geloven in de goedheid van de medemens en het waargenomen altruïstische gedrag, via het nieuws of in hun omgeving, mogelijk generaliseren naar de gehele bevolking (Dekker et al. 2020; Gross et al. 2004). Hier is echter nog geen systematisch onderzoek naar gedaan. Het verdere verloop van de coronacrisis, de publieke reactie daarop en de berichtgeving daarover kunnen bijdragen aan het sociale

FIGUUR 2 Sociaal vertrouwen en opvattingen over sociaal gedrag, bevolking van 18+, 2008-2020/2 (in procentpunten)^a



a Nettoscores: vermeld zijn de saldi van % eens – % oneens met de stellingen ‘Er zijn nog altijd veel mensen die bereid zijn om een ander te helpen’, ‘In het algemeen word ik eerlijk behandeld’, ‘Over het algemeen zijn de meeste mensen wel te vertrouwen’ en ‘Je kunt niet voorzichtig genoeg zijn in de omgang met mensen’. Bij de twee stellingen die niet elk kwartaal zijn voorgelegd, zijn de meetpunten gemarkeerd.

Bron: Continu Onderzoek Burgerperspectieven 2008/1-2020/2

vertrouwen: het is op dit moment dus nog lastig om uitspraken te doen over hoe duurzaam de stijging in sociaal vertrouwen zal zijn, maar op basis van eerdere studies beklift deze naar verwachting niet.

Epidemieën leiden mogelijk tot meer discriminatie en stigmatisering

De gedragsafweerreactie die we eerder bespraken in de paragraaf over conservatieve opvattingen, werkt ook etnocentrisme en xenofobie in de hand (Schaller en Park 2011; Terrizzi et al. 2013). De theorie stelt dat bij epidemieën mensen zich afsluiten van alles wat van buiten komt. Mensen keren zich eerder tot de in-groep, waardoor sociale uitsluiting toeneemt, wat zich kan uiten in discriminatie. In verschillende studies is daar ook empirische ondersteuning voor gevonden. Dit kan concreet gaan om mensen met lichamelijke afwijkingen die in de ogen van iemand duiden op ziekten, of ouderen of mensen met obesitas die vaak genoemd worden als mensen in de risicogroep (Duncan et al. 2009). Hierbij speelt de angst om ziek te worden door het zien van mensen die er ziek of afwijkend uitzien een rol. Het kan ook een meer algemene afkeer zijn van alle

mensen die van ‘buiten’ komen, waardoor mensen met een migratieachtergrond slachtoffer kunnen worden van vooroordelen en discriminatie (Schaller en Park 2011). Hierbij moet wel de kanttekening worden gemaakt dat in deze studies etnocentrische opvattingen en xenofobische opvattingen zijn gemeten; die hoeven zich niet altijd daadwerkelijk te uiten in discriminatie.²³

Op basis van deze literatuur is wel te verwachten dat de coronacrisis ook een toename in discriminatie met zich meebrengt. Welke mensen gezien worden als de uit-groep en ook daadwerkelijk met (toenemende) discriminatie te maken krijgen, is niet evident. Vaak is de discriminatie niet algemeen, maar gericht tegen een bepaalde groep die als zondebok wordt gezien (Hughes 1993). Tijdens de SARS-epidemie voelden Chinees-Amerikanen in New York zich

²³ Tijdens de coronacrisis is met de dood van George Floyd in de VS het racisme-debat opgelaaid. Ook in Nederland leidt dit tot demonstraties en maatschappelijk debat. Racisme is zowel in de VS als in Nederland al langere tijd onderwerp van protesten. In hoeverre een pandemie onvrede of demonstratiebereidheid kan versterken is niet duidelijk en was geen onderdeel van de hoofdvraag van deze notitie.

bijvoorbeeld meer buitengesloten en gediscrimineerd (Eichelberger 2007). Dit is extra saillant, omdat er in die tijd in Chinatown New York geen gevallen van SARS werden gevonden. Toch was het land van oorsprong van het virus in de hoofden van mensen gekoppeld aan deze minderheid in New York.

Er zijn aanwijzingen dat de coronacrisis in ons land, net als bij SARS in New York, kan leiden tot discriminatie van Nederlandse Chinezen of mensen met een Oost-Aziatisch uiterlijk, maar ook andere groepen kunnen gediscrimineerd worden: hier doet het verloop van de crisis ertoe. Als bepaalde groepen mensen meer met het virus in verband worden gebracht omdat zij bijvoorbeeld extra vatbaar zijn, of omdat de gevolgen voor hen ernstiger zijn of er om wat voor reden dan ook binnen die specifieke groep een grote uitbraak ontstaat, is het mogelijk dat die groep een zondebok wordt en te maken krijgt met sociale exclusie of discriminatie. Het kan in de huidige context dan gaan om mensen die kwetsbaarder zijn, zoals ouderen of mensen met obesitas. Naast mensen met een Oost-Aziatisch uiterlijk is het daarom ook goed om de houding ten aanzien van deze groepen in de gaten te houden als het gaat om mogelijke slachtoffers van uitsluiting. Dit hangt erg af van het verloop van de crisis en hoe er in het maatschappelijke debat over deze groepen gesproken wordt.

Bij delen van de bevolking die met (de gevolgen van) een virus worden geassocieerd, is er angst om gestigmatiseerd te worden. Zelfs zonder expliciet gediscrimineerd te worden, kunnen mensen die tot deze groepen behoren zich toch buitengesloten voelen. Het kan dan bijvoorbeeld gaan om het uitgeroepen worden tot een risicogroep of om uitingen in het publieke debat over wie meer en minder hulp verdient. Bij veel eerdere epidemieën zijn bevolkingsgroepen in verband gebracht met het virus. Bij hiv/aids waren dat met name homoseksuelen, bij SARS mensen met een Oost-Aziatisch uiterlijk. Uit eerder onderzoek blijkt dat mensen die tijdens een epidemie gestigmatiseerd worden, of zich zo voelen, zich beschaamd voelen om naar de dokter te gaan als ze klachten voelen en bang zijn om vooroordelen te bevestigen, met alle gezondheidsgevolgen van dien (Bruns et al. 2020; Des Jarlais et al. 2006; Parker en Aggleton 2003; Person et al. 2004).

Internationaal ook mogelijke aanwijzingen van discriminatie

Hoewel het nog te vroeg is voor peer-reviewed onderzoeksliteratuur over een toename van discriminatie en stigmatisering, zijn er internationaal verschillende signalen die ondersteunen dat mensen met een Oost-Aziatisch uiterlijk en mensen in de zogenoemde ‘risicogroepen’ door de

corona-epidemie inderdaad te maken krijgen met uitsluiting en discriminatie. Uit een online enquête (op basis van zelfaankomende meldingen) onder 1904 mensen met een Chinese achtergrond over een groot deel van de wereld (73 landen) meldde ongeveer een kwart van de respondenten slachtoffer te zijn geweest van discriminatie (He et al. 2020). In Engeland en Polen worden ook negatievere attitudes ten aanzien van buitenlanders gemeten sinds de coronacrisis (Sorokowski et al. 2020). Deze negatievere attitudes zijn met name gericht tegen Italianen, omdat in Italië ten tijde van de meting een grote uitbraak plaatsvond.

Hoewel er nog geen systematisch bewijs is van sociale uitsluiting en discriminatie op basis van leeftijd, zijn hier wel aanwijzingen voor (Ayalon 2020; Rahman en Jahan 2020). Op sociale media is COVID-19 ook hier en daar ‘the Boomer doomer’, ‘the Boomer pruner’ en ‘the Boomer remover’ genoemd (Meisner 2020). Dit gaat natuurlijk om provocerende grapjes, maar deze gevoelens van uitsluiting en stigmatisering worden ook aangewakkerd door debatten over de basis waarop keuzes gemaakt moeten worden wie er wel en wie er geen plek op de intensive care kan krijgen, of om de (omstreden) tegenstelling tussen een lockdown om (kwetsbare) ouderen te helpen en beschadiging van de economie. Dit zijn ingewikkelde kwesties, mede omdat het debat zich afspeelt tegen de achtergrond van een belangrijk en breder generatiedebat met de vraag hoe intergenerationele solidariteit (bijvoorbeeld bij werkgelegenheid, pensioenen en klimaatbeleid en verduurzaming) vormgegeven kan worden.

Ook indicaties van discriminatie in Nederland

In Nederland zijn er zeker aan het begin van de coronacrisis in de media meldingen geweest van een toename van discriminatie ten aanzien van Nederlanders met een Chinese achtergrond of met een Oost-Aziatisch uiterlijk. Het aantal meldingen van discriminatie tegen deze groep mensen is sinds de coronacrisis toegenomen en in de beledigingen wordt vaak de link gelegd met corona (Discriminatie.nl 2020).²⁴ Dit speelde niet alleen aan het begin van de crisis, maar ook toen corona al over een deel van de bevolking verspreid was (april en mei 2020). Naast de meldingen op basis van achtergrond zijn er meldingen van ouderen en mensen met onderliggende aandoeningen die zich in het publieke debat gediscrimineerd voelen als

²⁴ Meldingen van discriminatie kunnen niet gezien worden als een empirische meting van feitelijke discriminatie, aangezien niet alleen het optreden van discriminatie, maar ook de beleving van de melder, de bekendheid van het meldpunt en de bereidheid om te melden van invloed zijn op de statistieken.

de suggestie wordt gewekt dat het redden van hun leven niet voorrang zou moeten hebben als de economie daaronder lijdt, of dat hun verhoogd risico hun eigen schuld zou zijn (Discriminatie.nl 2020).

Conclusie: onderling vertrouwen naar verwachting stabiel, vinger aan de pols bij discriminatie en stigmatisering belangrijk

Het is nog te vroeg om uitspraken te doen over de langdurige invloed van de crisis op het algemeen sociaal vertrouwen, maar naar verwachting blijft dit op lange termijn onveranderd. Wel is tijdens uitbraken van besmettelijke ziekten te zien dat mensen zich tijdelijk afsluiten van de buitenwereld om te voorkomen dat zij het virus krijgen. Dit uit zich niet alleen fysiek, in *social distancing*, maar kan ook leiden tot meer wantrouwen ten aanzien van alles wat van buiten komt. Deze mensen keren zich meer tot de in-groep en mijden de uit-groep. Dit kan gepaard gaan met sociale uitsluiting en discriminatie. Discriminatie richt zich tegen groepen die in de ogen van de mensen iets met het virus te maken hebben, zoals komend uit hetzelfde land/regio waar het virus vandaan komt, of tegen mensen behorend tot een groep waarin een grote uitbraak plaatsvindt, waarin de eerste slachtoffers vallen, die meer vatbaar is voor het virus, of waarbij het virus grotere gevolgen heeft. In Nederland zijn er aanwijzingen dat dit vooral geldt voor mensen met een Oost-Aziatisch uiterlijk, ouderen en mensen met onderliggende aandoeningen die tot 'risicogroepen' behoren. Stigmatisering van deze of andere groepen mensen ligt daarmee op de loer, maar of het plaatsvindt en bij wie is niet evident. Dit hangt sterk af van het verloop van de crisis.

» Slotbeschouwing

Wie denkt dat de coronacrisis op korte termijn voor grote verschuivingen zal zorgen in het denken over instituties, politieke onderwerpen of de samenleving, komt waarschijnlijk bedrogen uit. Hoewel het vertrouwen in maatschappelijke en politieke instituties tijdens de coronacrisis toeneemt, blijkt uit de wetenschappelijke literatuur dat dit soort opvattingen na de crisis meestal weer op het oude niveau terugkeert. Ook herverdelingsvoorkeuren, solidariteitsgevoelens en politieke attitudes blijken na een crisis vaak niet blijvend te zijn veranderd.

Hoewel veranderingen in opvattingen en houdingen niet altijd beklijven als de crisis geweken is, is de invloed van de coronacrisis (en de gevolgen ervan) niet bij voorbaat kortstondig te noemen. Het coronavirus blijft voorlopig onder ons en kan weer tot nieuwe maatregelen leiden. Ook staat een economische crisis voor de deur, die mogelijk jaren gaat duren. Om deze reden kan de crisis toch gepaard gaan met langdurige veranderingen in opvattingen en houdingen van mensen, voordat deze weer geleidelijk terugveren.

We willen in deze slotbeschouwing nog stilstaan bij het politieke en maatschappelijke debat en hoe dat kan (blijven) zorgen voor schommelingen in de publiek opinie, en bij de mogelijkheden voor beleid om discriminatie en stigmatisering tijdens een pandemie tegen te gaan.

Politiek en maatschappelijk debat

De eerste fase van de coronacrisis was hoofdzakelijk een gezondheids crisis, die nu draait naar een economische crisis. In deze nieuwe fase, waarin het land steeds meer opengaat, dienen zich nieuwe kwesties aan en is er meer ruimte voor politieke keuzes. Na de behoefte aan leiderschap (en mogelijke *rally 'round the flag*-effecten) komen er inmiddels andere vragen op. Welke mensen en bedrijven hebben overheidssteun nodig, hoe gaan we de werkloosheid bestrijden en voorkomen we tegelijk dat er weer een gezondheids crisis uitbreekt? Welke bedrijven en instellingen krijgen de ruimte om meer bezoekers toe te laten? En zal er meer geld gaan naar het zorgpersoneel, waar Nederland tijdens de crisis massaal voor klapte? De vraag is of het politieke vertrouwen hoog blijft als er een aantal moeilijke keuzes gemaakt moeten worden.

Ook vraagstukken rondom solidariteit en herverdeling kunnen bij schaarse middelen meer op de voorgrond komen: wie moet er zorg krijgen, wie heeft recht op financiële ondersteuning en hoe lang moet het noodpakket van kracht blijven? Een veelgebruikte theorie om te verklaren waarom mensen meer solidariteitsgevoelens hebben voor de ene sociale groep dan voor andere sociale groepen, is de *deservingness theory* (Van Oorschot et al. 2007). Het idee is dat mensen vinden dat sommige groepen meer steun verdienen op basis van bepaalde kenmerken, zoals de mate waarin ze denken dat anderen steun nodig hebben, anderen al hebben bijgedragen aan de collectieve sociale zekerheid, anderen geen schuld aan de hulpvraag hebben en er ook niets aan kunnen doen om er zelf uit te komen, anderen verondersteld worden dankbaarheid te tonen voor de hulp en zich bescheiden opstellen en in hoeverre zij zich identificeren met personen die steun behoeven (Van Oorschot et al. 2007; Roosma 2019).²⁵ We verwachten dat deze punten, weliswaar niet in deze academische termen, steeds meer in het brandpunt van het maatschappelijk debat komen te staan en voor politieke frictie kunnen zorgen.

Zeker wat het vertrouwen in verschillende instituties betreft, is het voor de politiek en beleidsmakers belangrijk zich niet rijk te rekenen. Na de eerste fase van de crisis zullen vragen worden gesteld over de verantwoordelijkheid: waren de overheid, bedrijfsleven en bevolking voldoende voorbereid op een pandemie? Is er goed ingegrepen? Waar ontbrak het aan? Wat moet er gebeuren om dit in het vervolg te voorkomen of nog sneller en beter te reageren?

Het is niet te verwachten dat politiek vertrouwen bij een tweede golf van de corona-uitbraak weer tot recordhoogten stijgt. Recente demonstraties tegen de coronamaatregelen laten ook zien dat het vertrouwen bij een deel van de mensen juist een dieptepunt heeft bereikt. Wil de overheid legitimiteit voor haar instituties en beleid blijven behouden – een basisvoorwaarde voor het voortbestaan en het functioneren van elke democratie (Gilley 2006; Habermas 1996; Thomassen et al. 2017) – dan zal ook blijvend moeten worden gecommuniceerd over de keuzes die men maakt en welk algemeen belang hiermee wordt nagestreefd. Er moet verantwoording worden afgelegd over de redenen men daarvoor heeft, de belangen die zijn afgewogen, de mogelijke alternatieven,

²⁵ Dit worden de CARIN-criteria genoemd: Control, Attitude, Reciprocity, Identity en Need (Van Oorschot et al. 2007).

de risico's, wat wordt gedaan om deze te beperken, en over de behaalde resultaten (eg. Scharpf 2006; Tyler 2003). Juist ook tijdens een crisis, wanneer de eerste schok wegeeft, ligt beleid onder een vergrootglas en bestaat behoefte aan inzicht in de redenen voor bepaalde besluiten (Kuyper en Putters 2020). En omdat niet iedereen in deze crisis even kwetsbaar lijkt en de crisis ook op sociaal en economisch gebied steeds meer impact heeft, staat in toenemende mate ter discussie wat 'het' algemeen belang is, waardoor de afweging tussen algemene en individuele belangen mogelijk ook meer gaat wringen. Dit maakt de behoefte aan een open debat groter.

Aandacht voor discriminatie en stigmatisering

Als het gaat om de opvattingen van mensen ten aanzien van elkaar, zijn er tijdens de coronacrisis enkele punten van zorg. Discriminatie en stigmatisering kunnen tijdens epidemieën opspelen. Of dit plaatsvindt en wie daar slachtoffer van zijn, is sterk afhankelijk van het verloop van de coronacrisis en het debat erover. Volgens Van Bavel et al. (2020) zijn er manieren om toenemende discriminatie tijdens een epidemie of pandemie terug te dringen. Het is belangrijk om de naam van het virus in de communicatie niet te koppelen aan een land of de regio, zoals bij de Mexicaanse en Spaanse griep wel is gebeurd. Ook is de virusbestrijding iets wat gezamenlijk moet gebeuren; met medewerking en inclusie van verschillende groepen kunnen tegenstellingen overbrugd worden. Hierbij helpt het om te benadrukken dat iedereen in hetzelfde schuitje zit. Zoals we tussen maart en mei hebben gezien, worden grote groepen mensen getroffen. De ernst van de aandoeningen verschilt, maar iedereen behalve (zo lijkt het) jonge kinderen kan het virus krijgen. Door discriminatie en stigmatisering te monitoren en in gesprek te gaan met mensen uit kwetsbare groepen kunnen de negatieve gevolgen van deze uitsluiting worden geminimaliseerd. Na de SARS-epidemie hebben Person et al. (2004) nagedacht over een manier om stigmatisering tegen te gaan. Daarvoor is het in eerste instantie nodig hier specifiek beleid op te voeren. Dit kan gaan om het monitoren van ervaren uitsluiting, maar ook om het onderzoeken van debatten in de maatschappij en in de media. In hoeverre worden daarin specifieke groepen mensen in verband gebracht met het virus? Mochten in het verdere verloop van de coronacrisis groepen worden uitgesloten, dan kan in de overheidscommunicatie geprobeerd worden mensen met deze vooroordelen van repliek te dienen. Ten slotte kan de overheid met vertegenwoordigende organisaties in gesprek gaan, zodat deze mensen zich gehoord en gesterkt voelen (Person et al. 2004).

De onbekendheid met en de onvoorspelbaarheid van het verloop van de coronacrisis stellen Nederland voor een uitdaging. Het vraagt om een lastige balans: eensgezindheid, onderling begrip en solidariteit in de samenleving zijn belangrijk, maar politieke en maatschappelijke discussie die het beleid voldoende uitdaagt is dat ook. Het eerstgenoemde is belangrijk voor het opvolgen van de maatregelen vanuit een gezamenlijk doel, het indammen van het coronavirus en het beteugelen van de negatieve gevolgen. Het laatstgenoemde is belangrijk voor de democratie: kritiekloos en met blind vertrouwen achter het beleid van de overheid blijven staan is op termijn ook niet goed: het democratisch proces is gebaat bij debat en controle van de regering door het parlement en de burger.

Literatuur

- Albrecht, F. (2017). *The social and political impact of natural disasters: Investigating attitudes and media coverage in the wake of disasters* (proefschrift). Uppsala Universiteit, Zweden.
- Alesina, A. en E. La Ferrara (2005). Preferences for redistribution in the land of opportunities. In: *Journal of Public Economics*, jg. 89, nr. 5-6, p. 897-931.
- Almond, G. en S. Verba (1963). *The Civic Culture, Political Attitudes and Democracy in Five Nations*. New Jersey: Princeton University Press.
- Atkeson, L. en C. Maestas (2012). *Catastrophic politics: How extraordinary events redefine perceptions of government*. New York: Cambridge University Press.
- Ayalon, L. (2020). There is nothing new under the sun: Ageism and intergenerational tension in the age of the COVID-19 outbreak. *International Psychogeriatrics*, nr. 1-4.
- Bavel, J. van, K. Baicker, P. Boggio, ... R. Willer (2020). Using social and behavioural science to support COVID-19 pandemic response. In: *Nature Human Behaviour*, nr. 1-12.
- Bechtel, M. en J. Hainmueller (2011). How lasting is voter gratitude? An analysis of the short-and long-term electoral returns to beneficial policy. In: *American Journal of Political Science*, jg. 55, nr. 4, p. 852-868.
- Bol, D., M. Giani, A. Blais en P. Loewen (2020). The effect of COVID-19 lockdowns on political support: Some good news for democracy? In: *European Journal of Political Research* (<https://doi.org/10.1111/1475-6765.12401>).
- Boomgaarden, H. en R. Vliegenthart (2009). How news content influences anti-immigration attitudes: Germany, 1993-2005. In: *European Journal of Political Research*, jg. 48, nr. 4, p. 516-542.
- Bruns, D., N. Kraguljac en T. Bruns (2020). COVID-19: Facts, Cultural Considerations, and Risk of Stigmatization. In: *Journal of Transcultural Nursing*, jg. 31, nr. 4, p. 326-332.
- Brewer, P., S. Aday en K. Gross (2005). Do Americans trust other nations? A panel study. In: *Social Science Quarterly*, jg. 86, nr. 1, p. 36-51.
- Bults, M., D. Beaujean, O. de Zwart, G. Kok, P. van Empelen, J. van Steenbergen en H. Voeten (2010). Mexicaanse griep: risicoperceptie bij de bevolking, eigen maatregelen en vertrouwen in overheidsinformatie. In: *Nederlands Tijdschrift voor Geneeskunde*, jg. 154, nr. 19, p. 897-901.
- Cappelen, A., R. Falch, E. Sorensen en B. Tungodden (2020). Solidarity and Fairness in Times of Crisis. *Norwegian School of Economics (NHH) Discussion paper*.
- Czymara, C. en S. Dochow (2018). Mass media and concerns about immigration in Germany in the 21st century: individual-level evidence over 15 years. In: *European Sociological Review*, jg. 34, nr. 4, p. 381-401.
- CPB (2020). *Juniraming 2020: vooruitzichten 2020 en 2021*. Geraadpleegd op 3 juli 2020 via <https://www.cpb.nl/juniraming-2020>.
- Dekker, P. (2015). De publieke opinie na de ramp. Politiek vertrouwen en sociaal verlangen. In: Gabriël van den Brink (red.), *Een ramp die Nederland veranderde? Nadenken over vlucht MH17* (p. 151-174). Den Haag: Boom.
- Dekker, P. en J. den Ridder (2020). *Burgerperspectieven 2020* | 1. *Kwartaalbericht van het Continu Onderzoek Burgerperspectieven*. Den Haag: Sociaal en Cultureel Planbureau.
- Dekker, P., J. den Ridder, P. van Houwelingen en E. Miltenburg (2020). *Burgerperspectieven 2020* | 2. *Kwartaalbericht van het Continu Onderzoek Burgerperspectieven*. Den Haag: Sociaal en Cultureel Planbureau.
- Des Jarlais, D., S. Galea, M. Tracy, S. Tross en D. Vlahov (2006). Stigmatization of newly emerging infectious diseases: AIDS and SARS. In: *American Journal of Public Health*, jg. 96, nr. 3, p. 561-567.
- Dinesen, P. en M. Jæger (2013). The Effect of Terror on Institutional Trust: New Evidence from the 3/11 Madrid Terrorist Attack. In: *Political Psychology*, jg. 34, nr. 6, p. 917-926.
- Discriminatie.nl (2020). *Corona en discriminatiemeldingen in Nederland, mei 2020*. Geraadpleegd op 6 juli 2020 via: <https://www.discriminatiepunt.nl/uploads/corona-en-discriminatiemeldingen-in-nederland-mei-2020.pdf>.
- DNB (2020). *Persbericht: DNB voorziet diepe economische crisis door pandemie*. Geraadpleegd op 3 juli 2020 via: <https://www.dnb.nl/nieuws/nieuwsoverzicht-en-archieef/persberichten-2020/dnb389042.jsp>.
- Easton, D. (1965). *A System Analysis of Political Life*. New York: John Wiley.
- Duncan, L., M. Schaller en J. Park (2009). Perceived vulnerability to disease: Development and validation of a 15-item self-report instrument. In: *Personality and Individual Differences*, jg. 47, nr. 6, p. 541-546.
- Eichelberger, L. (2007). SARS and New York's Chinatown: the politics of risk and blame during an epidemic of fear. In: *Social Science & Medicine*, jg. 65, nr. 6, p. 1284-1295.
- Erkel, P. en T. van der Meer (2016). Macroeconomic performance, political trust and the Great Recession: A multilevel analysis of the effects of within-country fluctuations in macroeconomic performance on political trust in 15 EU countries, 1999-2011. In: *European Journal of Political Research*, jg. 55, nr. 1, p. 177-197.
- Gesthuizen, M., en P. Dekker (2015). Politiek vertrouwen in crisistijd: Ontwikkelingen en economische effecten. In: J. Boelhouwer, G. Kraaykamp en I. Stoop (red.), *Nederland in Europees perspectief: Tevredenheid, vertrouwen en opinies* (p. 69-87). Den Haag: Sociaal en Cultureel Planbureau.
- Gilley, B. (2006). The meaning and measure of state legitimacy: results of 72 countries. In: *European Journal of Political Research*, jg. 45, nr. 3, p. 499-525.
- Giuliano, P. en A. Spilimbergo (2014). Growing up in a Recession. In: *Review of Economic Studies*, jg. 81, nr. 2, p. 787-817.
- Gross, K., S. Aday en P. Brewer (2004). A panel study of media effects on political and social trust after September 11, 2001. In: *Harvard International Journal of Press/Politics*, jg. 9, nr. 4, p. 49-73.
- Gualtieri, G., M. Nicolini en F. Sabatini (2019). Repeated shocks and preferences for redistribution. In: *Journal of Economic Behavior & Organization*, jg. 167, p. 53-71.
- Habermas, J. (1996). *Between facts and norms: Contributions to a discourse theory of law and democracy*. Cambridge: MIT Press.
- He, J., L. He, W. Zhou, X. Nie en M. He (2020). Discrimination and Social Exclusion in the Outbreak of COVID-19. In: *International Journal of Environmental Research and Public Health*, jg. 17, nr. 8, p. 29-33.
- Hetherington, M. en M. Nelson (2003). Anatomy of a rally effect: George W. Bush and the war on terrorism. In: *PS: Political Science and Politics*, jg. 36, nr. 1, p. 37-42.
- Hooghe, L., G. Marks en C. Wilson (2002). Does left/right structure party positions on European integration? In: *Comparative Political Studies*, jg. 35, nr. 8, p. 965-989.
- Hooghe, M. en D. Stolle (2003). Age matters. Life cycle and cohort differences in the socialisation effect of voluntary participation. In: *European Political Science*, jg. 3, nr. 2, p. 49-56.
- Hughes, C. (1993). The piper's dance: A paradigm of the collective response to epidemic disease. In: *International Journal of Mass Emergencies and Disasters*, jg. 11, nr. 2, p. 227-245.
- Inglehart, R. (1977). *The silent revolution: Changing values and political styles in advanced industrial society*. New Jersey: Princeton University Press.
- Jeene, M., W. van Oorschot en W. Uunk (2014). The dynamics of welfare opinions in changing economic, institutional and political contexts: an empirical analysis of Dutch deservingness opinions, 1975-2006. In: *Social Indicators Research*, jg. 115, nr. 2, p. 731-749.
- Jost, J., J. Glaser, A. Kruglanski, en F. Sulloway (2003). Political conservatism as motivated social cognition. In: *Psychological Bulletin*, jg. 129, nr. 3, p. 339.
- Karwowski, M., M. Kowal, A. Groyecka, M. Białek, I. Lebeda, A. Sorokowska en P. Sorokowski (2020). When in danger, turn right: Covid-19 threat promotes social conservatism and right-wing presidential candidates. In: *Human Ethology*, jg. 35, p. 37-48.
- Koolman, X. (2020). *Het is het virus, niet de lockdown*. 26 mei 2020. ESB blog. Geraadpleegd op 1 juli 2020 via <https://esb.nu/blog/2005629/het-is-het-virus-niet-de-lockdown>.
- Krosnick, J. en D. Alwin (1989). Aging and susceptibility to attitude change. In: *Journal of Personality and Social Psychology*, jg. 57, nr. 3, p. 416.

- Kuyper, L. en K. Putters (2020). *Zicht op de samenleving in coronatijd*. Den Haag: Sociaal en Cultureel Planbureau.
- Lenard, P. (2008). Trust your compatriots, but count your change: The roles of trust, mistrust and distrust in democracy. In: *Political Studies*, 56(2), p. 312-332.
- Marien, S. en M. Hooghe (2011). Does political trust matter? An empirical investigation into the relation between political trust and support for law compliance. In: *European Journal of Political Research* jg. 50, nr. 2, p. 267-291.
- Margalit, Y.M. (2013). Explaining social policy preferences: Evidence from the Great Recession. In: *American Political Science Review*, p. 80-103.
- Marlow, L., J. Waller en J. Wardle (2007). Trust and experience as predictors of HPV vaccine acceptance. In: *Human Vaccines and Immunotherapeutics*, jg. 3, nr. 5, p. 171-175.
- Mason, K., W. Mason, H. Winsborough en K. Poole (1973). Some Methodological Issues in Cohort Analysis of Archival Data. In: *American Sociological Review*, nr. 38, p. 242-258.
- Meer, T. van der (2017). Political trust and the "Crisis of democracy". In: *Oxford Research Encyclopedia of Politics*. Oxford: Oxford University Press.
- Meisner, B.A. (2020). Are you OK, Boomer? Intensification of ageism and intergenerational tensions on social media amid COVID-19. In: *Leisure Sciences*, p. 1-6.
- Miller, D. (2006). Visualizing the corrosive community: Looting in the aftermath of Hurricane Katrina. In: *Space and Culture*, jg. 9, nr. 1, p. 71-73.
- Mueller, J. (1970). Presidential Popularity from Truman to Johnson. In: *American Political Science Review*, jg. 64, p. 18-34.
- Murray, D. en M. Schaller (2016). The behavioral immune system: Implications for social cognition, social interaction, and social influence. In: *Advances in Experimental Social Psychology*, nr. 53, p. 75-129.
- Neundorff, A. en S. Soroka (2018). The origins of redistributive policy preferences: political socialisation with and without a welfare state. In: *West European Politics*, jg. 41, nr. 2, p. 400-427.
- Noije, L. van en C. Carabain (2020). Het belang van legitiem klimaatbeleid voor burgerparticipatie. In: *Mens en Maatschappij*, jg. 95, nr. 3 (nog te verschijnen).
- Norris, P. (2011). *Democratic deficit: Critical citizens revisited*. New York: Cambridge University Press.
- Olsthoorn, M., Herweijer, L., Merens, A., Muns, S. en L. Putman (2020) *Verwachte gevolgen van corona voor scholing, werk en armoede*. Den Haag: Sociaal en Cultureel Planbureau.
- Oorschot, W. van, F. Roosma, B. Meuleman en T. Reeskens (2017). *The social legitimacy of targeted welfare: Attitudes on welfare deservingness*. Cheltenham: Edward Elgar.
- Parker, R. en P. Aggleton (2003). HIV and AIDS-related stigma and discrimination: a conceptual framework and implications for action. In: *Social Science & Medicine*, jg. 57, nr. 1, p. 13-24.
- Person, B., F. Sy, K. Holton, B. Govert en A. Liang (2004). Fear and stigma: the epidemic within the SARS outbreak. In: *Emerging Infectious Diseases*, jg. 10, nr. 2, p. 358.
- Putnam, R. (2002). Bowling together. In: *The American Prospect*, jg. 13, nr. 3, p. 20-22.
- Rahman, A. en Y. Jahan (2020). Defining a 'Risk Group' and Ageism in the Era of COVID-19. In: *Journal of Loss and Trauma*, p. 1-4.
- Reeskens, T. en L. Vandecasteele (2017). Hard times and European youth. The effect of economic insecurity on human values, social attitudes and well-being. In: *International Journal of Psychology*, jg. 52, nr. 1, p. 19-27.
- Ridder, J. den en P. Dekker (2015). *Meer democratie, minder politiek? Een studie van de publieke opinie in Nederland*. Den Haag: Sociaal en Cultureel Planbureau.
- Roosma, F. (2019). Wie verdient nog onze solidariteit? Veranderingen in solidariteitsgevoelens met ouderen, zieken en gehandicapten, werklozen en immigranten in de 21ste eeuw. In: *Mens en Maatschappij*, jg. 94, nr. 4, p. 483-505.
- Sander, T. en R. Putnam (2010). Democracy's Past and Future: Still Bowling Alone? The Post-9/11 Split. In: *Journal of Democracy*, jg. 21, nr. 1, p. 9-16.
- Schaller, M. en D. Murray (2008). Pathogens, personality, and culture: disease prevalence predicts worldwide variability in sociosexuality, extraversion, and openness to experience. In: *Journal of Personality and Social Psychology*, jg. 95, nr. 1, p. 212.
- Schaller, M. en J. Park (2011). The behavioral immune system (and why it matters). In: *Current Directions in Psychological Science*, jg. 20, nr. 2, p. 99-103.
- Scharpf, F.W. (2006). *Problem solving effectiveness and democratic accountability in the EU* (Political Science Series, 107). Wenen: Institute for Advanced Studies.
- Schraff, D. (2020). *Political trust during the Covid-19 pandemic: Rally around the flag or lockdown effects?* SocArXiv (<https://doi.org/10.31235/osf.io/pu47c>).
- Sønderskov, K. en P. Dinesen (2016). Trusting the state, trusting each other? The effect of institutional trust on social trust. In: *Political Behavior*, jg. 38, nr. 1, p. 179-202.
- Sorokowski, P., A. Groyecka, M. Kowal ... M. Karwowski (2020). Information about pandemic increases negative attitudes toward foreign groups: a case of COVID-19 outbreak. In: *Sustainability* 2020, 12(12), 4912; <https://doi.org/10.3390/su12124912>.
- Sieben, I., T. Reeskens en L. Halman (2019). Verandert het Nederlandse waardenklimaat? Opvattingen over religie, moraliteit, tolerantie en solidariteit in tijden van onzekerheid. In: *Mens en Maatschappij*, jg. 94, nr. 4, p. 375-380.
- Terrizzi Jr, J., N. Shook en M. McDaniel (2013). The behavioral immune system and social conservatism: A meta-analysis. In: *Evolution and Human Behavior*, jg. 34, nr. 2, p. 99-108.
- Thomassen, J., R. Andeweg en C. van Ham (2017). Political Trust and the decline of legitimacy debate: a theoretical and empirical investigation into their relationship. In: S. Zmerli en T.W.G. van der Meer (red.), *Handbook on Political Trust* (p. 509-525). Cheltenham/Northampton: Edward Elgar Publishing.
- Toya, H. en M. Skidmore (2014). Do natural disasters enhance societal trust? In: *Kyklos*, jg. 67, nr. 2, p. 255-279.
- Tyler, T.R. (2003). Procedural justice, legitimacy, and the effective rule of law. In: *Crime and Justice*, vol. 30, p. 283-357.
- Uslaner, E.M. (2002). *The Moral Foundation of Trust*. Cambridge: Cambridge University Press.
- Vrooman, C. (2020). *Interne notitie Kwaliteit van de Samenleving*. Den Haag: Sociaal en Cultureel Planbureau.
- Weerd, W. van der, D. Timmermans, D. Beaujean, J. Oudhoff en J. van Steenberg (2011). Monitoring the level of government trust, risk perception and intention of the general public to adopt protective measures during the influenza A (H1N1) pandemic in the Netherlands. In: *BMC Public Health*, jg. 11, nr. 1, p. 575.

Colofon

Sociaal en Cultureel Planbureau

Contactpersoon

Martin Olsthoorn
06 15 20 35 87
m.olsthoorn@scp.nl

Bezuidenhoutseweg 30 | Den Haag
Postbus 16164 | 2500 BD Den Haag

Auteurs

Emily Miltenburg en Joep Schaper

Den Haag, 17 juli 2020



**Maatschappelijke
Effecten Corona**